



**CPIE PAYS DE BOURGOGNE**

**RAPPORT D'ACTIVITÉS**

**2022**

# SOMMAIRE

## **03**      **RAPPORT MORAL**

## **05**      **L'ESSENTIEL DE 2022**

- *Chiffres clés et faits marquants*
- *Nos ressources humaines*

## **08**      **ACCÉLÉRER LA TRANSITION ÉCOLOGIQUE ET SOLIDAIRE**

- *Focus sur 4 thématiques en 2022*
- *Bilan du pôle accueil*
- *Toutes nos actions 2022*

## **23**      **RAPPORT FINANCIER**

## **26**      **NOS PARTENAIRES**

## **28**      **ANNEXES**

## **39**      **LE CPIE PAYS DE BOURGOGNE, QUI SOMMES NOUS ?**

- *Notre association*
  - *Nos missions*
  - *Le réseau*
-



# Rapport moral

Mesdames, Messieurs, Chers amis,

Trois dimensions stratégiques caractérisent le propos de ce rapport moral de notre AG 2022 : l'évolution de notre modèle socioéconomique, le projet d'investissement que nous continuons d'élaborer concernant le bâtiment d'hébergement et notre dynamique associative.

Le premier constat heureux que je ferai au terme de l'année 2022 concerne ce retour tant attendu à un compte d'exploitation excédentaire et ce, de manière significative puisque ce résultat est de l'ordre de 80.000.€. Ainsi, après plusieurs années de déficits cumulés, et en confirmation de l'équilibre que nous avons atteint en 2021, voici que se dessine une situation économique en nette amélioration, propice à consolider notre gestion de plusieurs manières :

- 1) En premier lieu revaloriser notre pratique de rémunération pour absorber plus facilement nos nouvelles obligations conventionnelles suite à la refonte de la grille de rémunération de la convention collective dont nous dépendons, pour renforcer l'attractivité de l'emploi au CPIE en nous rapprochant des standards de rémunération en pratique dans le réseau des CPIE, et surtout pour pouvoir reconnaître à sa juste valeur le travail et l'engagement de notre équipe salariée. Cette revalorisation salariale sera donc d'ores et déjà engagée dès cette année 2023, comme vous pourrez vous en rendre compte dans l'examen de notre budget prévisionnel.
- 2) Deuxièmement, renouer avec des excédents, c'est aussi renforcer notre trésorerie et sécuriser notre fonctionnement à court terme. Des fins de mois plus confortables et des lignes de Dailly ou de découvert moins souvent mobilisées, c'est à la fois moins de stress pour gérer l'association au jour le jour et moins de frais financiers.
- 3) Enfin ce retour à des exercices positifs est la condition indispensable pour rembourser l'avance de trésorerie que nous avons sollicitée pendant la période COVID et bien sûr pour négocier de nouveaux emprunts quand il s'agira de financer nos investissements à venir.

Le deuxième constat concerne l'évolution de notre structure économique et de nos missions. Ainsi se confirme une consolidation des missions « cœur de métier de CPIE », sensibilisation et éducation à l'environnement, ingénierie environnemental et accompagnement des territoires en matière de politique de développement durable, au fur et à mesure que nous avons arrêté les services relevant d'autres champs professionnels : restauration scolaire et brigade verte. Ce faisant, nous avons allégé la complexité de la gestion de nos ressources humaines, renforcé notre identité d'expert de la transition écologique et assaini notre compte d'exploitation, ces secteurs d'activités s'étant révélés chroniquement déficitaires au fil de l'évolution de leurs modalités de financement.

Si ces décisions d'arbitrage stratégique concernant nos secteurs d'activités ont permis d'assainir notre modèle économique, un tel résultat n'aurait cependant pas pu advenir sans l'implication, le professionnalisme et les efforts de notre équipe salariée et sans la solidité des collaborations que nous avons tissées au fil des ans avec nos différents partenaires publics et privés sur nos territoires d'intervention. Je tiens donc à les remercier chaleureusement au nom du Conseil d'Administration du CPIE pour leur fidélité et leur engagement à faciliter cette indispensable transition écologique qui s'impose plus que jamais à notre société.

Notre avenir se dessine donc aujourd'hui autour de trois directions :

La première direction consiste à consolider ce résultat économique encourageant et le modèle socioéconomique qui en découle.

La deuxième direction consiste à finaliser nos projets d'investissement concernant notre propriété. Les premières estimations financières des travaux à engager et les sources possibles de financement mobilisables rendent hélas nos ambitions bien compliquées à réaliser... De fait, des arbitrages sont à venir pour décliner des modes de gestion de la maison et de financement des investissements en adéquation avec les réalités économiques auxquelles nous sommes confrontés : priorisation et phasage des travaux, type d'investissement, recalibrage des périodes d'ouverture... autant de réflexion en cours et que le Bureau et la direction du CPIE devront arbitrer dans les semaines à venir.

La troisième direction stratégique concerne l'essence même du CPIE, à savoir son identité et sa dynamique associative. C'est le premier critère du label CPIE : être une association, certes professionnelle, mais relevant d'une mode de gestion désintéressé et articulé autour d'une représentation démocratique et citoyenne.

Le moins que l'on puisse dire c'est que nous nous sommes confrontés dans un passé récent à une baisse massive de cet engagement militant qui fonde l'existence associative. Et je voudrais remercier de tout cœur les administrateurs qui, contre vents et marées ont maintenus dans cette période creuse leur engagement, préservant ce faisant l'identité associative de notre CPIE. Ces efforts commencent à porter leurs fruits.

Le développement de nos actions en direction de publics adultes, la poursuite de la densification de nos partenariats, le travail de proximité et de relations des salariés du CPIE avec nos différents interlocuteurs, l'intérêt des acteurs locaux pour leur territoire et les enjeux de transition écologique, l'organisation de manifestations tout public à l'audience grandissante, tous ces leviers produisent leurs effets !

Voici donc que progresse le nombre de nos adhérents, de nouveaux visages apparaissent, porteurs de leurs visions, de leurs analyses, de leurs projets, personnes physiques ou représentants de personnes morales. Cette dynamique que l'on peut percevoir ne serait-ce qu'au regard de la fréquentation de nos assemblées générales, est un signe qui ne trompe pas. Il nous faut continuer à l'encourager, ouvrir grandes les portes du CPIE à de nouveaux participants, faire encore grossir nos rangs pour que nos projets soient bien ancrés dans la réalité sociale de notre territoire et pour que, tranquillement, la nécessaire relève puisse prendre corps afin d'assurer demain la poursuite des missions de notre CPIE.

C'est à cette belle perspective que je vous remercie de prendre part, partenaires publics et privés du CPIE, adhérents, administrateurs, et salariés.

Je vous remercie de votre attention

Dominique Larue  
Président du CPIE Pays de Bourgogne

---





2022

# L'ESSENTIEL DE 2022

Chiffres clés et faits marquants  
Nos ressources humaines

---

## Chiffres clés et faits marquants

### Les faits marquants de l'année

- **La signature d'une convention pluriannuelle d'objectifs avec le département de Saône-et-Loire** autour de 2 leviers : sensibiliser à la transition écologique et au développement durable - faciliter et accompagner les projets concrets du Plan environnement sur le territoire. En 2022, 3 premières actions ont vu le jour : l'accompagnement des collèges dans leur démarche de labellisation E3D, la mise en place d'un défi "alimentation saine" auprès de structures sociales et éducatives, l'accompagnement de collèges relatif aux fournitures éco responsables.
- **Un développement significatif du nombre de projets** avec plus de 40 actions mise en place en 2022.
- **Le démarrage des travaux pour l'Espace de Vie Sociale.** Depuis janvier 2021, le CPIE Pays de Bourgogne est officiellement devenu "Espace de Vie Sociale" (EVS). Différentes subventions d'investissement ont pu être obtenues dans ce cadre et ont permis de débiter l'aménagement de la salle dédiée aux activités de l'EVS. Un espace cuisine ainsi que la réfection de la salle ont été lancés.

### Projets et accueil

#### Nos projets



35 structures ou collectifs accompagnés

#### Nos animations "jeunesse"



635 animations jeunesse en classe ou au CPIE

9 680 enfants bénéficiaires

#### Nos animations "grand public"



77 animations grand public

1 724 habitants sensibilisés

#### Tourisme



2 474 visiteurs

8 845 repas préparés

### Communication numérique

#### Notre newsletter

12 newsletters envoyées



54 000 envois  
(4 500 destinataires en moyenne chaque mois)

15 % de taux d'ouverture de lettre  
(soit 660 personnes en moyenne chaque mois)

#### Notre page Facebook



1 296 abonnés

129 publications (soit 2 à 3 par semaine)

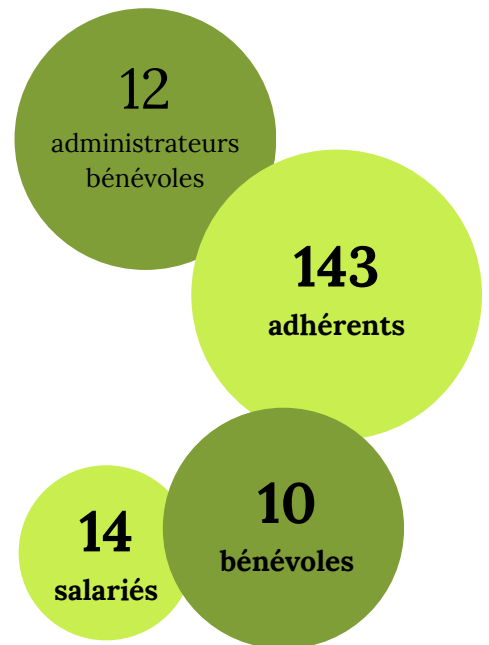
15 021 personnes touchées par nos publications (nombre de comptes)

## Nos ressources humaines

Toute l'année, les bénévoles et l'équipe professionnelle du CPIE est au service du projet associatif.

Un grand merci à nos administrateurs : Catherine AMIOT (Epertully), Serge BERGER, Sylvie BOUDOT (Le Creusot), Bernard COGNAT, Gilbert DARROUX (Autun), Dominique LARUE, Jean-Louis LAURENT (CCGAM), René LOBET (Epinac), Benjamin MICHON, Nicolas MONGELLA, Jean-François NICOLAS (Epinac), Frédéric SOEURS.

Une pensée particulière à Dany Cailliau, qui a pris sa retraite en août 2022. Nous lui souhaitons bonne route pour ses prochaines aventures.



## L'équipe salariée en 2022

Valérie Bayer  
**Cheffe cuisinière**

Isabelle Durand  
**Assistante**

Laetitia Balthazard  
**Assistante**

Laetitia Robin  
**Animatrice**

Josiane Nuguet  
**Animatrice**

Thérèse Nguyen  
**Directrice**

Dany Cailliau  
**Responsable pédagogique**

Nathalie Rousseau  
**Agent de restauration**

Alicia Wicht  
**Chargée de mission**

Coline Desplantes  
**Animatrice**

Delphine Putot  
**Chargée de projet**

Bérengère Vilcot  
**Chargée de mission**

Thierry Journet  
**Agent d'entretien**

Claire Vacher  
**Responsable tourisme**

Ils étaient également parmi nous en 2022 :

Jean-Philippe Theuret, Sandrine Giboulot, Nathalie Seigner, Christine De Santi. Maxime, étudiant en alternance et Antoine, stagiaire BPJEPS, ont fait partie de l'équipe.



# ACCELERER LA TRANSITION ECOLOGIQUE ET SOLIDAIRE

Focus sur 4 thématiques en 2022

Bilan du pôle accueil

Toutes nos actions 2022

---



## Accompagner les évolutions de pratiques pour préserver la ressource en eau

**Nous sommes tous acteurs de l'eau : dans notre foyer, notre jardin, au sein de notre commune... Que l'on soit un habitant, un élu, un acteur socio-professionnel : chacun peut agir à son échelle pour préserver la ressource. Il est primordial d'impulser, d'inciter, de démultiplier, de valoriser les actions positives car leur somme compte dans l'adaptation au changement climatique.**

**L'eau, dont le cycle est perturbé comme nous le prouve l'hiver 2023 est au cœur de la transition écologique. Avoir accès à une eau de qualité pour nos usages est primordial et nécessite d'interpeller nos pratiques individuelles et collectives, de questionner les projets mis en place.**

**Cette fiche fait le focus sur la sensibilisation et l'accompagnement au changement auprès de 2 publics différents : les élus dont l'enjeu est d'intégrer l'eau au cœur des projets d'urbanisme ; les citoyens pour faciliter le changement de pratiques et d'habitudes de consommation afin de limiter les rejets de polluants domestiques.**

### Action 1 : Eau et urbanisme : la gestion des eaux pluviales (GIEP)

#### Objectifs :

- Sensibiliser et interpeller à la gestion des eaux pluviales dans les espaces urbains.
- Outiller les élus sur de la mise en pratique, pour l'adaptation des collectivités au changement climatique
- Créer un réseau d'acteurs informés et mobilisés : échanges, partages d'expériences, valorisation des projets sur les territoires
- Favoriser l'émergence de nouveaux projets

**Public cible :** élus et agents communaux

**Territoire :** bassin Loire-Bretagne en Saône-et-Loire

Dans la continuité de 2021, le CPIE, en partenariat avec le CAUE 71 et le Bureau d'Etude Phytoris, a proposé un cycle d'ateliers pour les élus et agents communaux sur la gestion intégrée des eaux pluviales, un enjeu fort d'aménagement des espaces urbains. Acculturation, présentations thématiques, ressources en outils concrets, témoignages et retours d'expériences, visites de sites ont ponctué ces 3 ateliers durant l'automne 2022 et l'hiver 2023, organisés à Montchanin, Granges et Torcy. Ces ateliers ont recueillis une belle mobilisation auprès des élus notamment, témoignant d'un besoin de compréhension des enjeux et des techniques employées, de retours pratiques sur cette thématique, de témoignages de projets réussis.

Les 3 partenaires prévoient de proposer de nouveaux ateliers pratiques en 2023, valorisant les échanges entre pairs, suite aux retours positifs des participants.

### Action 2 : Micropolluants de l'eau et pratiques domestiques

#### Objectifs :

- Sensibiliser le grand public au pouvoir d'agir individuel dans la réduction des polluants de l'eau
- Co-construire collectivement et tester un format d'intervention sur les territoires
- Favoriser le changement de pratiques domestiques via l'apport d'outils concrets.

**Public :** les habitants du territoire de l'Arroux (71)

Les structures d'éducation à l'environnement de la Région Bourgogne Franche Comté, représentées par le GRAINE se sont associées avec celles de la région AURA pour un partenariat avec l'entreprise VEOLIA. La qualité de l'eau potable est menacée en partie par les micropolluants, molécules de synthèse que l'on retrouve dans nos produits industriels du quotidien. Partant du constat que chaque habitant peut agir simplement, via des changements de pratiques et de consommation, pour l'amélioration de la qualité de l'eau, et donc de sa santé, VEOLIA, le GRAINE BCF et AURA ont souhaité mobiliser les associations locales pour travailler sur le sujet. Le CPIE a été sollicité ainsi que 2 autres associations locales (Les Ateliers Nomades à Autun et les Ateliers du Colibris dans le 21) pour participer à la construction collective d'une animation de sensibilisation du grand public à cette question. Le CPIE a proposé 3 animations à Epinac et Autun : ce sont environ 25 personnes qui ont pu s'informer, échanger et tester des recettes de produits naturels à faire soi-même. Cette action sera renouvelée en 2023.



## Alimentation, santé et environnement en milieu scolaire

Le quart des émissions de gaz à effet de serre en France provient de nos assiettes. Notre façon de nous nourrir contribue donc au réchauffement de la planète et cela à tous les maillons de la chaîne : production, transport, stockage, consommation ... Le CPIE accompagne la Communauté de Communes du Grand Autunois Morvan dans la mise en oeuvre de leur projet alimentaire territorial en sensibilisant les jeunes et les équipes périscolaires à une alimentation durable : comment bien manger pour sa santé et pour limiter ses impacts environnementaux tout en prenant en considération les enjeux sociétaux et économiques. La restauration scolaire et extrascolaire est un temps social et éducatif durant lequel les enfants et les agents sont acteurs et relais des bonnes pratiques. Dans la continuité de 2021, des actions ont été poursuivies au sein des différents centres de loisirs du territoire. 2022 a également été l'occasion de co-construire avec les coordinateurs périscolaires un programme de formation, qui sera déployé en 2023, à destination de toutes les équipes intervenant pendant le temps méridien.

### Action 1 : Sensibilisation des jeunes en centres de loisirs

#### Objectifs :

- Découvrir toutes les facettes de l'alimentation durable : gaspillage, produits locaux, saisonnalité ...
- Eduquer au goût
- Valoriser les savoir-faire des participants et encourager la transmission de connaissances
- Initier le changement dans les habitudes alimentaires des participants

**Public cible :** enfants et adolescents fréquentant les centres de loisirs, animateurs des structures

**Chiffres clés:** 12 journées d'animation, 24 ateliers thématiques, 230 enfants participants

En concertation avec les centres de loisirs, le CPIE a proposé des journées d'animation ciblées sur la thématique de l'alimentation (légumes en dessert, fruits et légumes de saison, cuisine des sucres naturels) en alternant des temps de cuisine et des temps de jeux et d'apports de connaissances.

Suite à la réalisation de ces ateliers, un livret pédagogique est en cours de rédaction et sera diffusé en 2023 afin de capitaliser l'expérimentation et d'outiller les équipes de centres de loisirs avec des activités approuvées et clés en mains.



### Action 2 : Sensibilisation des équipes de restauration collective

#### Objectifs :

- Faire identifier les bonnes pratiques et postures à adopter durant le temps méridien
- Co-construire le contenu de la formation qui sera proposée à l'ensemble des équipes
- Faciliter la cohésion et la dynamique du groupe en stimulant les échanges.
- Faciliter le changement de comportement individuel et collectif

**Public :** Equipe de coordination périscolaire, Personnel de la cuisine centrale

**Chiffres clés :** 4 sessions de travail, 10 participants, 1 programme d'atelier à déployer en 2023

Le CPIE a animé 4 réunions de travail en présence des équipes de coordination périscolaire et de la cuisine centrale. Ces différents temps ont permis le partage des représentations, des pratiques et le consensus sur certaines missions et postures. A partir de cet état des lieux, il s'agissait d'une part de définir les pistes d'actions réalisables et pertinentes à leur échelle et d'autre part de prioriser les objectifs à atteindre lors des ateliers de formation à destination de toutes les équipes. 11 ateliers de formation seront proposés en mars 2023 à destination de plus de 150 agents de la CCGAM.



## Une diversité d'interventions pour les citoyens de demain

En partenariat avec les collectivités ou sur sollicitation directe des établissements scolaires, le CPIE accompagne tous types de projets qui puisse contribuer à accélérer la transition écologique. Et cela passe évidemment par des actions auprès des jeunes publics (des maternelles aux lycéens). Découvrir pour mieux préserver la nature de proximité, comprendre pour mieux réduire ses déchets ou préserver la ressource en eau : autant de thématiques et d'animations qui ont été réalisées en classe ou sur le site du CPIE durant l'année 2022.

### L'exemple des animations au Grand Chalon

Depuis 2012, le CPIE collabore avec le Grand Chalon pour réaliser des interventions axées sur le développement durable. En 2022, le CPIE a réalisé 79 animations auprès de 27 classes, sur 2 thématiques :

- Déchets : sensibilisation à la gestion des déchets sur le territoire (tri-recyclage, centre de tri et d'enfouissement), et sur les possibilités de réduction. 2 séances ont été proposées à chaque classe participante.
- Eau : sensibilisation des élèves à la gestion de l'eau en France, à l'échelle d'un bassin versant ainsi qu'en local (cycle naturel et domestique de l'eau) et aux enjeux quant à sa préservation (protection de la ressource naturelle, écogestes...). Une visite de la STEP du Port Barrois à Chalon sur Saône avec un technicien de SUEZ est également au programme. 3 ou 5 séances ont été proposées aux classes intéressées.

### Ecole dehors

2022 fut une année forte en accompagnement d'enseignants et de leur classe pour des projets d'école dehors : 44 animations réparties entre 9 classes de la maternelle au CE2. Afin de développer cette approche de pédagogie par la nature et de répondre aux nombreuses sollicitations d'accompagnements, le CPIE a été à l'initiative de l'animation d'un groupe local d'accompagnement et de co-formation « Ecole dehors 71 » regroupant des enseignants du 71 et d'autres acteurs de l'éducation à l'environnement. Une dizaine de participants se regroupent un mercredi par période scolaire afin d'échanger et de partager les expériences. Un projet de formation en collaboration avec l'Education Nationale est en cours de réflexion. Le CPIE est par ailleurs le relais 71 des écoles dehors auprès du GRAINE BFC.

### Démarrage des actions dans l'Autunois Morvan

Une convention pluriannuelle d'objectifs avec la collectivité a permis de réaliser des interventions en milieu scolaire principalement sur la thématique de la découverte de la biodiversité autour de l'école : quels sont les différents milieux et êtres vivants à proximité de l'école, observation, identification et questionnements sur leur préservation. En 2022, ce sont près de 37 interventions qui ont été réalisées. Un forum de 3 jours a également été proposé à l'école Victor Hugo à Autun durant la semaine du goût. Trois ateliers thématiques, chocolat, sucre et gaspillage alimentaire, ont été proposés à l'ensemble des enfants de l'école.



## Des démarches participatives citoyennes

**Dans un contexte d'urgence environnementale, il est essentiel de mettre en œuvre des actions concrètes de terrain pour accélérer la transition écologique et pour ce faire, initier de nouvelles démarches susceptibles d'associer pouvoirs publics, citoyens, acteurs économiques et associatifs.**

**Le CPIE Pays de Bourgogne met à profit son ancrage territorial, son expertise et son expérience pour mobiliser et impliquer tous les acteurs afin qu'ils soient en mesure d'être impliqués de manière active et véritable dans l'accélération et l'amplification de la transition écologique et solidaire.**

### Construire un projet de plantation citoyen dans un espace public

Faciliter l'appropriation citoyenne d'un espace public méconnu, pour en faire un lieu de biodiversité, de résilience environnementale (espaces de fraîcheur), et de vie sociale, telles étaient les ambitions du CPIE Pays de Bourgogne auprès des élus de Montcenis, en partenariat étroit avec le CAUE 71.

Le projet « Plant'actions », tel que défini avec les élus, s'est déroulé en plusieurs phases : Mobilisation des élus, animation de 3 ateliers participatifs citoyens et usagers pour définir un projet d'aménagement et de plantation sur un espace public méconnu identifié au préalable, le Parc Delachaize.

Ateliers progressifs pour accompagner l'intelligence collective : un atelier regards partagés, usages et perspectives sur le site ; un atelier pour délimiter les zonages sur le site en fonction des usages et activités, zone de plantation ; un atelier pour identifier précisément les espaces de plantation et les espèces à planter. Les élus et agents communaux ont bénéficié de conseils techniques et d'outils pour assurer la réussite concrète de ce projet de plantation. Collaboratif, concret et cohérent avec les enjeux du site, un atelier collectif de plantation participative est prévu à l'automne 2023.

### Les ambassadrices zéro déchet

Outils un groupe de citoyennes pour qu'elles communiquent et diffusent leurs pratiques en matière de « zéro déchet », soutenir les participantes dans leur démarche de réduction des déchets dans leur sphère privée et professionnelle, tels étaient les objectifs de ce projet, directement issus des demandes des habitants l'année précédente. La phase d'accompagnement s'est déroulée du mois de mai au mois de décembre 2022 à travers quatre ateliers collectifs (lancement, accompagner le changement de son entourage, communiquer ses idées et faire passer son message et bilan du défi). Parmi les points forts soulevés par les ambassadrices : une très belle émulation de groupe, des échanges riches, des idées de défis communes, l'envie de créer des choses à plusieurs, une envie unanimement partagée de continuer à tester même après le défi et beaucoup d'idées, le sentiment d'appartenance au groupe à aider à se sentir moins seule dans la tâche à accomplir. Un accompagnement du CPIE apprécié pour : la prise de conscience, la possibilité d'introspection sur ses perceptions, l'effet entraînant et motivant d'être suivie, les apports de compréhension des étapes de changement chez l'individu. Bilan du projet en annexe.

### Les papotages Epinacois

La mobilisation de la population dans le cadre de ses projets est un enjeu fort pour la commune d'Epinac et particulièrement s'il s'agit d'aborder le cadre de vie dans un quartier.

C'est pour cette raison qu'en parallèle de l'accompagnement des élus, le CPIE propose des temps d'échanges et de rencontres à destination du "grand public". L'objectif est d'arriver à créer un noyau d'habitants désireux de s'investir dans le projet communal. Ces temps seront dénommés et identifiés comme les "papotages épinacois".

Les premiers papotages ont eu lieu le 26 novembre 2022. A travers des activités ludiques et multithématiques, 12 personnes ont pu faire connaissance et partager leurs pratiques de la vie quotidienne. Une habitante a reconnu l'intérêt et l'importance de cette initiative et sera certainement un levier pour mobiliser ses voisins pour les prochains événements. D'autres papotages épinacois seront tout au long de l'année 2023, en partenariat avec des acteurs du territoire, afin de sensibiliser-informer-mobiliser la population.



## Les séjours 2022

2022 a été "presque une année normale" en nous permettant d'accueillir les séjours réservés depuis 2020 ! Le premier trimestre a été clairsemé en raison des incertitudes liées encore au contexte sanitaire. Cependant, l'année 2022 reste une année plutôt positive avec le retour des séjours classes, des mini-camps, de l'AFEH (association des familles d'enfants handicapés de La Poste et Orange), et de nos habitués. Les publics accueillis étaient contents de se retrouver, faire la fête et passer de bons moments ensemble après ces 2 années moroses et d'isolement.

La saison des classes a démarré en avril avec un premier séjour organisé par Evasion 78. Les semaines suivantes ont été remplies de mai à juillet. Les évaluations de fin de séjours montrent une réelle satisfaction des enseignants et des enfants pour les activités et la restauration. Seuls petits bémols exprimés par certains concernant les locaux de vie et le manque de matériel, jeux de société... pour le soir.

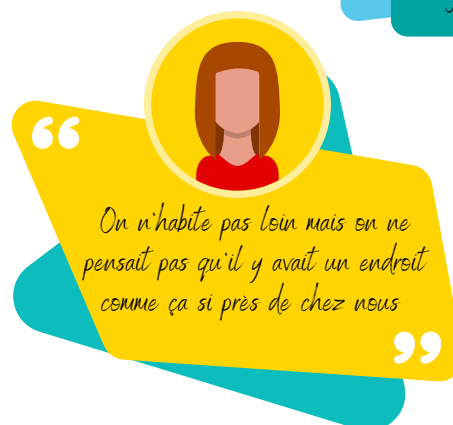
Les Randonneurs Clunyois ont lancé la saison touristique le 14 avril en sillonnant la campagne environnante et les côteaux viticoles.

Nous avons également accueilli en avril la Maison Phare de Dijon qui a organisé un séjour vacances familles intitulé de la « DE LA RUE à LA COLO » ! Cette colo de 60 participants de la Fontaine d'Ouche était dédiée à des ados, des enfants et des familles. Les journées ont été rythmées par diverses animations collectives et la découverte d'activités nature telles que : construction de radeaux et de cabanes, botanique, aquarelle, loisirs créatifs, confection de confiture de pissenlits, randonnée, taille de bois, reportage nature...

L'été fut chaud et sec ! Les estivaliers des centre de loisirs (6 séjours de 3 à 5 jours), les familles et amis des week-end et les résidents de l'AFEH (séjour adapté de 3 semaines) ont pu profiter de la « fraîcheur » du bois et apprécier de pouvoir « piquer une tête » à la piscine pour se rafraichir.

Depuis 2 ans, Thierry Journet assure la surveillance, la sécurité et l'entretien du bassin pour le plus grand plaisir de tous.

Ensuite, comme chaque année tous les week-ends ont été réservés jusqu'au 4 décembre! Une réunion de famille pour Noël a clôturé l'année le 27 décembre 2022.



## Rénovation du centre d'accueil

La pérennisation du poste de Thierry JOURNET en CDI a permis de lui confier d'autres missions en plus de la maintenance des bâtiments. Il est désormais notre "expert" travaux d'aménagement et de rénovation.

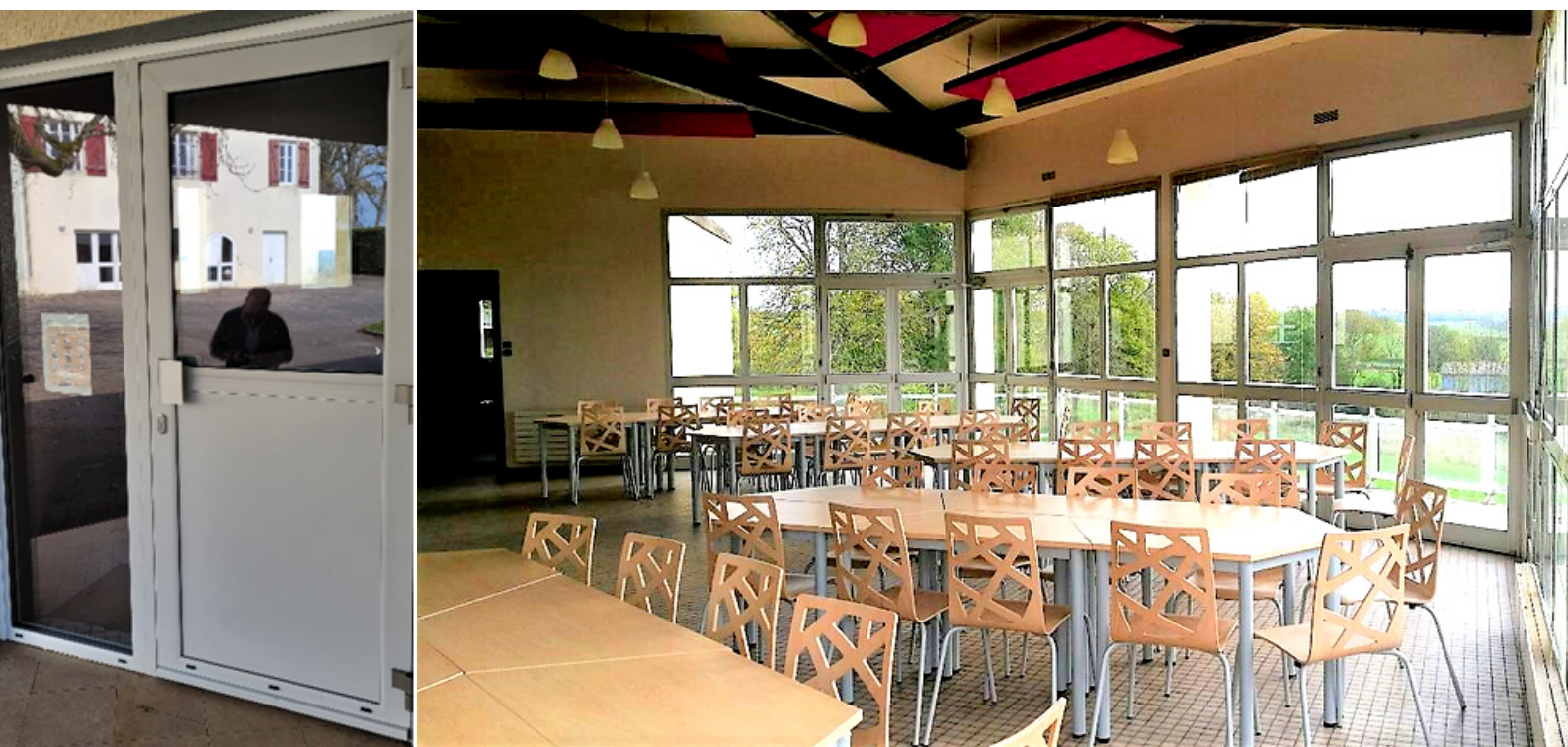
Grâce aux subventions accordées par le Conseil Régional BFC (pour l'accueil des classes environnement) et la Caf 71 (pour l'accueil EVS), plusieurs chantiers ont démarré en 2022 et se poursuivront en 2023 :

Rénovation et aménagement de la salle de restauration : changement des 2 portes d'entrées, renouvellement du mobilier avec l'acquisition de 100 chaises et 47 tables.

Rénovation et aménagement d'espaces pour l'Espace de Vie Sociale : aménagement d'une cuisine pédagogique, acquisition de mobilier adapté pour des temps d'activité ou de convivialité, remplacement des fenêtres et de la porte d'entrée, remplacement du sol. Notre ancienne salle cheminée n'ayant plus de cheminée se dénommera désormais salle "EVS".

## Bilan général

	Repas	Nuitées
Vacances d'été	3003	1174
Classes	4387	1673
Repas WE groupes	1454	2389
Totaux	8845	5235





# Toutes nos actions 2022

## Acompagnement des projets scolaires - Communauté Urbaine Creusot Montceau

116 interventions ont été réalisées en 2022 dans les communes du territoire de la CUCM. Chaque intervention se déroule sur une ½ journée et jusqu'à 4 séances selon son projet. Les thématiques abordées sont :

- Compostage (quoi composter et comment l'entretenir, comment la matière se recycle et qui sont les différents « acteurs clé » de ce mécanisme)
- Tri-Recyclage (prévention et tri des déchets)
- Les 3R (Réduire, Recycler, Réparer)



## CCGAM, la mise en œuvre de la convention pluriannuelle d'objectifs

L'année 2022 a permis de démarrer les actions répondant aux 2 volets de la convention. Favoriser la découverte de son environnement de proximité avec la réalisation de deux mini-camps en juillet : 2 séjours sous tente, 28 enfants et plusieurs animations sur des thématiques nature. Sensibiliser le jeune public à la transition écologique et au développement durable avec plus de 40 interventions auprès de 11 écoles portant principalement sur la thématique de la découverte de la biodiversité autour de l'école : quels sont les différents milieux et êtres vivants à proximité de l'école, observation, identification et questionnements sur leur préservation.

## Sensibilisation lors des classes environnement et des journées découvertes au CPIE

Près de 250 animations, réparties sur 14 séjours scolaires et 5 séjours de centres de loisirs. Les activités phares comme « cabane » et bricol' eau sont toujours autant demandées. Les animations en lien avec le ruisseau permettent également aux enfants de constater les effets du changement climatique et en particulier les sécheresses désormais annuelles du Craloup. 1239 enfants sont venus avec leur classe profiter d'une animation du CPIE sur la journée entre mai et juillet 2022.



## Collège 71, accompagnement à labellisation E3D

Dans le cadre de la convention pluriannuelle signée avec le département de Saône et Loire, la CPIE accompagne les collèges souhaitant se labelliser E3D. En 2022, sept collèges du secteur CUCM et CCGAM n'étaient pas labellisés E3D. Après une démarche de prise de contacts auprès des 7 établissements, plusieurs actions ont été lancées, comme par exemple des aménagements en faveur de la biodiversité au sein du collège Gabriel Bouthière d'Etang Sur Arroux. Accompagné du CPIE, le collège de Sanvignes-Les-Mines participera à la journée « Pensons Climat : Energies, des solutions pour demain » organisée par le Rotary Club de Montceau-Les-Mines le 31 mars 2023.

# Toutes nos actions 2022

## Formation des Eco-délégués du collège St Exupéry à Montceau-les-Mines (2ème édition)

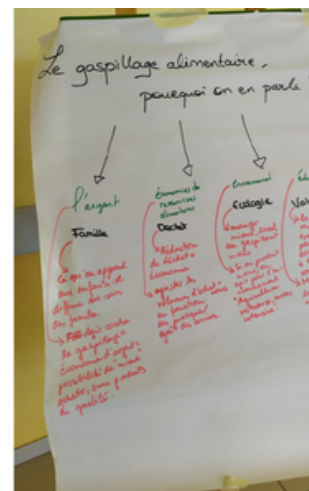
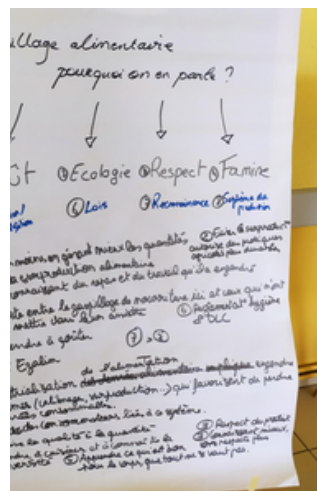
3 jours de vie commune au CPIE, alternant activités et apports de connaissances, le tout dans un climat convivial et ludique, tel a été le programme proposé au groupe de collégiens. Objectif : partager une culture commune des enjeux de développement durable. Les élèves ont appris, à travers différentes mises en situation (construction de cabane en forêt, fresque du climat...), à trouver, prioriser, mettre en oeuvre, des idées d'actions pour leur collège. Ainsi, une couverture végétalisée favorisant la biodiversité et limitant les effets « îlots de chaleur » a été proposée. En complément de la formation, des interventions du CPIE en classe mais aussi auprès du groupe d'éco délégués au sein de l'établissement, permettront un suivi des projets et l'apport d'un soutien technique. Un beau travail en collaboration avec l'équipe éducative référente du collège.

## Biodiversité au delà du jeu, Saint Pantaléon à Autun

Le projet, déployé sur 2 ans, est porté par l'Union Régionale des CPIE de Bourgogne-Franche Comté. A travers 6 expérimentations territoriales, il s'agira de sensibiliser et d'accompagner les structures professionnelles socio-culturelles dans la préservation de leur nature de proximité. L'année 2022 a permis au CPIE Pays de Bourgogne d'être identifié comme un acteur souhaitant s'impliquer durablement dans le quartier de Saint Pantaléon à Autun. Les rencontres et échanges avec les différents acteurs ont permis de lever certains freins et de planifier les actions concrètes à réaliser en 2023. Le partenariat est créé avec l'association Odyssee Loisirs et le centre social du prieuré Saint Martin. Une première sortie exploratoire du quartier a été réalisée avec 8 jeunes motivés pour la création d'un rallye photo en 2023.

## Labo des cantines avec le Pays Nivernais Morvan

Le CPIE Pays de Bourgogne a animé un module de formation « gaspillage alimentaire » en juin 2022 auprès de différents acteurs de la restauration collective (animateurs, cuisiniers d'établissements scolaires ou publics). Cet atelier participatif s'inscrivait dans le cadre des différents temps collectifs proposés par BioBourgogne, le CPIE Yonne et Nièvre, la Fée Végée et la diététicienne Gabrielle INVERNIZZI, afin d'accompagner le Pays Nivernais Morvan dans la mise en oeuvre de leur projet alimentaire territorial.





# Toutes nos actions 2022

## Epinac et le quartier de la Garenne

La commune d'Epinac, labellisée Petite Ville de Demain, souhaite requalifier le quartier de la Garenne, ancien quartier minier, d'une manière durable et solidaire. En étroite collaboration avec l'intercommunalité par l'intermédiaire de la cheffe de projet Petite Ville de Demain, l'année 2022 a permis l'émergence d'une démarche participative de réflexion et d'élaboration d'une stratégie communale pour le projet. L'accompagnement des élus, la mobilisation des habitants et des établissements scolaires se poursuit en 2023.

## Moby, l'éco-mobilité scolaire à Charnay-lès-Mâcon

En partenariat avec ECOCO2, le CPIE Pays de Bourgogne accompagne la commune de Charnay-lès-Mâcon dans l'écomobilité scolaire avec le programme Moby. Ce programme se déroulera sur deux années scolaires (2022-2024) afin de sensibiliser les élèves, enseignants et personnels d'encadrement à l'écomobilité et de réaliser un Plan de Déplacements Etablissement Scolaire (PDES). Cette réflexion sur la mobilité se fera en concertation avec l'ensemble des acteurs grâce à la mise en place d'un comité Moby réunissant élèves, parents, enseignants, personnel, associations locales volontaires et collectivités. Les événements officiels de lancement pour les écoles publiques concernées ont eu lieu en septembre 2022. Le premier comité Moby de novembre a permis de mobiliser une vingtaine de participants et de commencer à réfléchir aux suites à donner : diagnostic à réaliser au premier trimestre 2023 et validation d'un plan d'action au plus tard à la rentrée scolaire 2023.



## Séminaire de travail pour les membres du CSE de CERFRANCE 71

Le CPIE a accueilli, le 15 mars 2022, à Collonge la Madeleine, 8 membres du CSE du cabinet d'expertise comptable CERFRANCE 71. La matinée, animée par notre bénévole Régine FIOROT, a été consacrée à différents jeux et exercices sur la communication et la cohésion d'équipe. Après un déjeuner préparé maison, des ateliers fresque du climat et numérique ont ponctué l'après-midi.

## Ateliers au FAB LAB d'Autun

Cette année encore, le CPIE est intervenu au FAB LAB d'Autun pour proposer un cycle d'animations autour du zéro déchet. Un partenariat qui se poursuivra à nouveau en 2023 avec plusieurs nouvelles thématiques.



## Un temps pour soi

Pour la deuxième année consécutive, et grâce au soutien de la CAF 71 et du département, le CPIE a pu proposer l'action de soutien à la parentalité « Un temps pour soi ». Ateliers bien-être, cercles de paroles, soirées contes en famille ou encore communication parents/ados, sont autant de propositions qui ont été faites aux familles du territoire pour permettre des temps de répit, de lâcher prise, de temps pour soi ou en famille.





# Toutes nos actions 2022

## La toile des mots intergénérationnelle

Un projet de correspondance entre élèves et personnes âgées. 4 mois d'échanges sur des thèmes variés (bêtise d'enfance, souvenir heureux etc.) qui ont permis de créer des relations d'intimité entre les correspondants. Un projet unanimement apprécié pour ce qu'il a apporté aux participants : accompagnement, soutien et écoute régulière par le CPIE, développement de liens d'intimité avec les enfants, occasion de revenir sur sa vie, introspection, occasion de se sentir utile pour les élèves dans le cadre de leurs apprentissages, occasion de créer des liens avec les autres personnes retraitées.

Et pour les enfants : développer des liens intergénérationnels, favoriser les échanges et la découverte de l'autre par la pratique de l'écriture, organiser et structurer ses idées à l'écrit, préparer une présentation orale et s'exprimer devant un public. Un cycle de correspondance qui s'est clôturé par une rencontre filmée très émouvante et très attendue. Retrouvez les éléments forts du projet en annexe.



## Rallye nature en famille

Une première cette année grâce au financement régional du festival des solutions écologiques ! Un jeu de piste dans la forêt du CPIE qui a réuni plus de 60 personnes. Un format plébiscité par les familles, qui ont pu profiter du cadre naturel tout en résolvant énigmes et devinettes sur le thème de la forêt et de la biodiversité.



## Ramène ta pomme 5ème édition

Le 15 octobre, la 5ème édition de "Ramène ta pomme" a réuni plus de 150 personnes. Une année record puisque près de 1700 kg de pommes ont été pressées. Cette année fut aussi marquée par la présence de plus de 15 artisans et entrepreneurs locaux, un partenariat que le CPIE souhaite ancrer dans la durée.



## Santé et environnement avec la Maison de santé d'Epinaç

L'année 2021 fut celle de la rencontre et de la co-construction. 2022 fut l'année de la co-animation. Un cycle de 4 animations a pu être proposé aux habitants et patients de la Maison de santé d'Epinaç en lien avec les besoins recensés auprès de ces derniers. Le sommeil, la féminité, l'alimentation et le cadre de vie ont été abordés en mutualisant les compétences : enjeux sanitaires pour les professionnels de santé et pédagogie pour les éducateurs à l'environnement du CPIE.

# Toutes nos actions 2022

## Consultation et éolien

Dans le cadre de son projet de création d'un parc éolien sur la commune de Raynans (25), la Compagnie Nationale du Rhône (CNR) a souhaité mettre en œuvre un processus de consultation en amont. Ainsi, elle a missionné à nouveau le CPIE pour réaliser une enquête de recueil des perceptions et des questionnements liés au projet.



## Programme Tous Acteurs de l'Eau (TAE)

Bienvenue dans mon jardin, pour l'eau et la santé : 9ème édition pour cet événement bien identifié par le grand public, sur l'Autunois et le territoire du Creusot-Montceau. Cette année, 13 jardins ont ouvert leurs portes le WE du 11 et 12 juin 2022 (2 jardins hors Bourgogne se sont associés). Un jeu quiz a été proposé pour faire le lien entre les jardins. Au total, ce sont environ 370 personnes qui ont été touchées et sensibilisées au jardinage au naturel, à la santé et à l'environnement sur les 2 jours de la manifestation. Un atout cette année était d'avoir des jardins assez proches les uns des autres, et une cohérence géographique. Les visiteurs ont apprécié de se déplacer sur plusieurs jardins, tous variés et authentiques, apportant chacun des discours différents mais complémentaires. Techniques de paillage, gestion de l'eau, techniques de plantations, récolte, transformations/recettes, autant de sujets favorisés qui ont alimenté les échanges.

Les jardiniers hôtes ont pu, avec le CPIE, aller visiter durant l'été le jardin de M. CATHERIN André, un jardin exemplaire et adapté aux contraintes du changement climatique, labellisé et lauréat au Concours national des jardins potagers.



## Eau et participation citoyenne à Tournus

En réponse à l'appel à projet de l'Agence de l'Eau Rhône Méditerranée Corse « Eau et participation Citoyenne », la commune de Tournus, accompagnée par le CPIE, s'est engagée pour mobiliser ses habitants dans les économies d'eau. Un programme 2022-2023 sur plusieurs étapes : recueil des perceptions, connaissances, état des pratiques et des besoins auprès des habitants et usagers, organisation d'ateliers d'informations, de sensibilisation sur la ressource en eau, expérimentation autour de récupérateurs d'eau de pluie auprès de quelques foyers volontaires. Cette action a démarré à l'automne 2022 avec la phase d'enquête citoyenne, qui a permis de recueillir l'état des pratiques des habitants, de leurs besoins concernant l'apport de connaissances et de techniques sur la gestion de l'eau.

## Rallye des zones humides

Sur le marais du Pont des Morands, dans le cadre du partenariat avec le Syndicat du Bassin Versant de la Bourbince : 45 personnes sont venues participer à ce rallye, une façon ludique et dynamique de découvrir ce site privilégié, très peu connu par les habitants du territoire, en pleine zone urbaine.





# Toutes nos actions 2022

## Atlas pour la Biodiversité Communale à Granges

Dans le cadre de la mise en œuvre de son Atlas pour la Biodiversité Communale (ABC), la commune de Granges a fait appel au CPIE pour proposer des animations auprès des habitants et des scolaires sur la biodiversité locale. Le CPIE a organisé le 02 septembre 2022 une balade urbaine commentée sur les plantes sauvages des rues afin de proposer un regard nouveau sur des plantes mal-aimées. La balade s'est clôturée par un pot de l'amitié offert par la mairie. A l'occasion du festival des solutions écologiques les 24 et 25 septembre 2022, le CPIE a proposé un Loto de l'eau le samedi, ainsi qu'un rallye « Milieux humides » le dimanche près du lavoir de la Boudoire.

En 2023, le CPIE interviendra auprès des élèves de l'école primaire de Granges.



## Polliniz'acteurs, pour la préservation des abeilles sauvages sur le Massif Central

10 CPIE mobilisés pour un projet d'envergure sur 3 ans. Dans la continuité de 2021, le CPIE a mis en œuvre les 3 volets du projet :

- Réalisation des inventaires scientifiques de suivi des abeilles sauvages sur une prairie pâturée de Larochemillay, dans le Morvan (Ferme de Couveau) : de mars à octobre 2022. Les abeilles collectées ont été transmises et identifiées à l'espèce par David GENOUD, expert entomologiste. Ce sont près de 230 abeilles qui ont donc été récoltées sur les 2 années.

Animation grand public : informer, sensibiliser, porter à connaissance et donner envie d'agir pour les pollinisateurs sauvages. Collonge la madeleine, Sully, Saint-Léger du Bois, Epertully, Larochemillay, Autun...

- Développement, à l'échelle des CPIE du Massif Central, d'outils pédagogiques : une exposition sur les abeilles sauvages a été créée et imprimée fin 2022.
- Diagnostic communal et accompagnement à la réalisation d'un plan d'action pour améliorer les capacités d'accueil des pollinisateurs sauvages dans les espaces communaux. Le CPIE a réalisé un diagnostic sur certains sites à Saint-Léger du Bois, et est intervenu à Epertully : réalisation d'un diagnostic communal, diagnostic dans des jardins de particuliers, organisation d'une réunion participative pour identifier des pistes d'adaptation communes, réalisation d'un plan d'actions pour contribuer à la sauvegarde des pollinisateurs.



## Compostage au centre social de Saint Andoche à Autun

En 2022, le CPIE est intervenu au centre social de Saint Andoche à Autun pour un cycle d'animations sur le thème du compostage. A l'occasion de la quinzaine du compostage, puis des fêtes de quartier de printemps et d'automne, le CPIE a ainsi pu sensibiliser et expliquer le fonctionnement du processus de compostage aux habitants du quartier.





# Toutes nos actions 2022

## Jardin, eau et pollinisateurs à Sully

Dans le but de sensibiliser le grand public sur la diversité des pollinisateurs sauvages et leur fragilité face à des activités humaines très impactantes, le CPIE a organisé pour la commune de Sully, une animation ludique et participative sous forme de loto. Echanges autour de l'espace jardin : un espace de transition pour la biodiversité, un outil de protection de la faune sauvage, et de la ressource en eau, via des pratiques adaptées et naturelles ont été au cœur des riches échanges de cette journée.

## Fête du Parc à Saint Pierre de Bresse

Le CPIE était présent à la grande fête du Parc et de la biodiversité de Saint Pierre de Bresse en août 2022. Un stand composé de plusieurs outils : la fresque du climat, des exemples de paillages et une roue avec des questions/réponses pour aborder les thèmes du climat, du jardin et de l'eau.



## La nuit des chauve-souris à Epertully

Chaque année, le CPIE donne rendez-vous à tous ceux qui souhaitent découvrir ces espèces peu connues et si passionnantes ! Cette année c'est à Epertully que l'animation a eu lieu avec une quinzaine de personnes autour d'un temps de présentation des espèces présentes en Bourgogne, de leurs habitats, leur biologie et modes de vie. Quelles sont les menaces qui pèsent sur ces espèces et pourquoi ? Comment les préserver à notre échelle avec des « solutions » simples. La balade de nuit qui a suivi a permis l'observation des chauves-souris, munis de la BatBox pour les écouter et tenter de les identifier. Après la théorie, on passe donc à la pratique en observant la présence de niches, leur vol, leurs modes de communication et en constatant la proximité de ses espèces par rapport aux habitations.

## Les 40 ans du SIRTOM à Chagny

Lors de cet événement, le CPIE a tenu un stand d'informations sur les enjeux du changement climatique et ses impacts sur le jardin. Documentation, fiches techniques, démonstration de matériaux de paillage pour sensibiliser sur les atouts d'une bonne couverture de sol, échanges avec les visiteurs autour du jardinage au naturel, partage de bonnes astuces et techniques autour de la gestion de l'eau, des auxiliaires du jardin, des variétés résistantes...



## Des dizaines d'autres animations grand public

Animations cuisine, nature, bricolage... Autant d'opportunités de créer des espaces de liens, avec la nature et entre les participants. Cette année encore, le CPIE a dédié une grande partie de son activité à permettre ces moments de partage et de rencontre autour de thématiques qu'il souhaite mettre en avant.



# Toutes nos actions 2022

## Interprétation d'une zone humide à Donzy

Dans le cadre du contrat de rivière Loire Nohain Mazou (Communauté de communes Coeur de Loire) et en partenariat avec le Pavillon Milieu de Loire, l'illustrateur Roman Charpentier et l'entreprise Pic Bois, le CPIE a réalisé plusieurs supports d'interprétation qui seront installés courant avril 2023.

- un module ludique avec des hexagones pivotants invitant à la découverte des différents milieux qui composent la zone humide (faune-flore / habitat).
- Un panneau portant principalement sur la rivière (la Talvanne) et notamment les enjeux de trame verte et bleue.



## Forêt et biodiversité à Champeau-en-Morvan

Suite aux recommandations formulées par le CPIE en 2021, l'association a coordonné, en partenariat avec l'Agence du Patrimoine du Creusot, un chantier d'insertion de "renaturation" des parcelles forestières en permettant un accueil naturel de la biodiversité : plantation de 200 plants de feuillus pour regarnir la lisière et l'intérieur d'une parcelle plantée en résineux, dévitalisation de 20 feuillus sur une parcelle en renaturation principalement résineuse, création de 2 mares forestières (elles étaient déjà habitées par des larves de Triton fin juin 2022), réouverture de 2 zones de cariçaies, marquage d'une dizaine d'arbres remarquables en tant qu'arbre habitat, espèce intéressante,... . Le CPIE a également animé 2 après-midi afin de présenter les actions réalisées au grand public, lors de la journée internationale des forêts et de la fête de la nature.







# RAPPORT FINANCIER

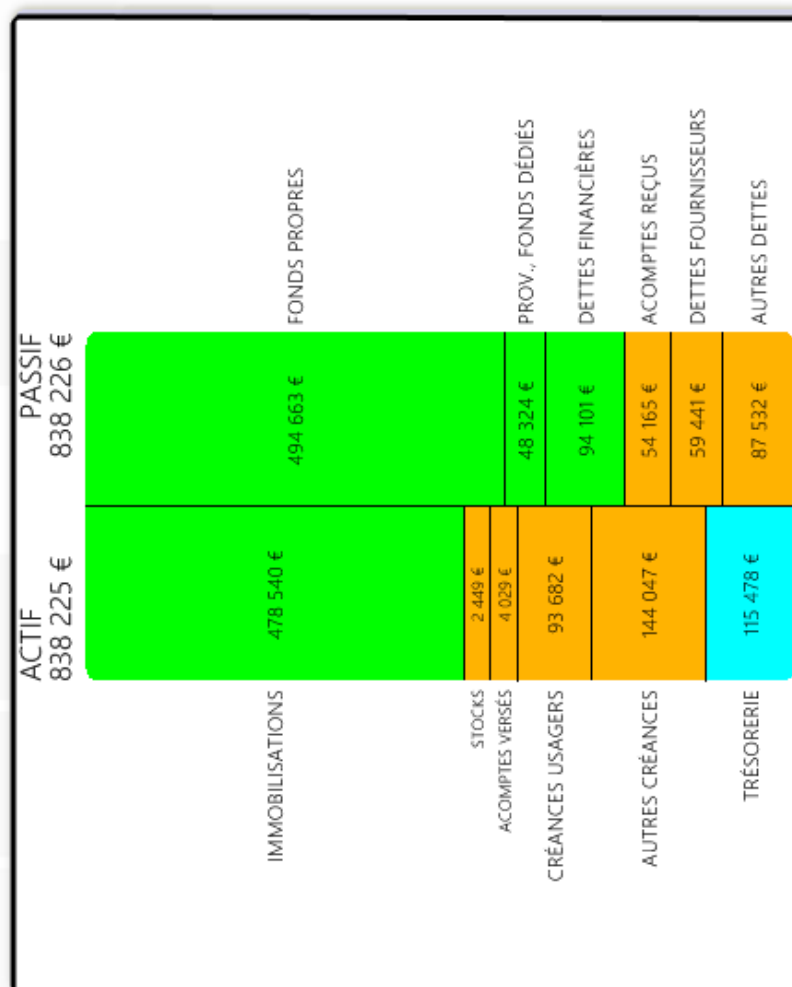
---

## • Synthèse de l'activité

	2022	2021	Évolution
Produits d'exploitation	662 468 €	507 635 €	+154 833 € +30,5%
Marge globale	449 456 €	364 671 €	+84 785 € +23,2%
Charges de fonctionnement	165 406 €	130 628 €	+34 778 € +26,6%
Impôts et taxes	11 384 €	15 548 €	-4 164 € -26,8%
Charges de personnel	373 400 €	311 168 €	+62 232 € +20%
Dotations aux amortissements	16 532 €	16 801 €	-269 € -1,6%
Dotations aux provisions	10 533 €	7 265 €	+3 268 € +45%
Résultat d'exploitation	75 896 €	7 019 €	+68 877 €
Résultat financier	-492 €	-472 €	-20 € -4,2%
Résultat courant	75 404 €	6 547 €	+68 857 €
Résultat exceptionnel	4 945 €	6 752 €	-1 807 € -26,8%
Résultat de l'exercice	80 348 €	13 299 €	+67 049 €



- Bilan au 31/12/2022

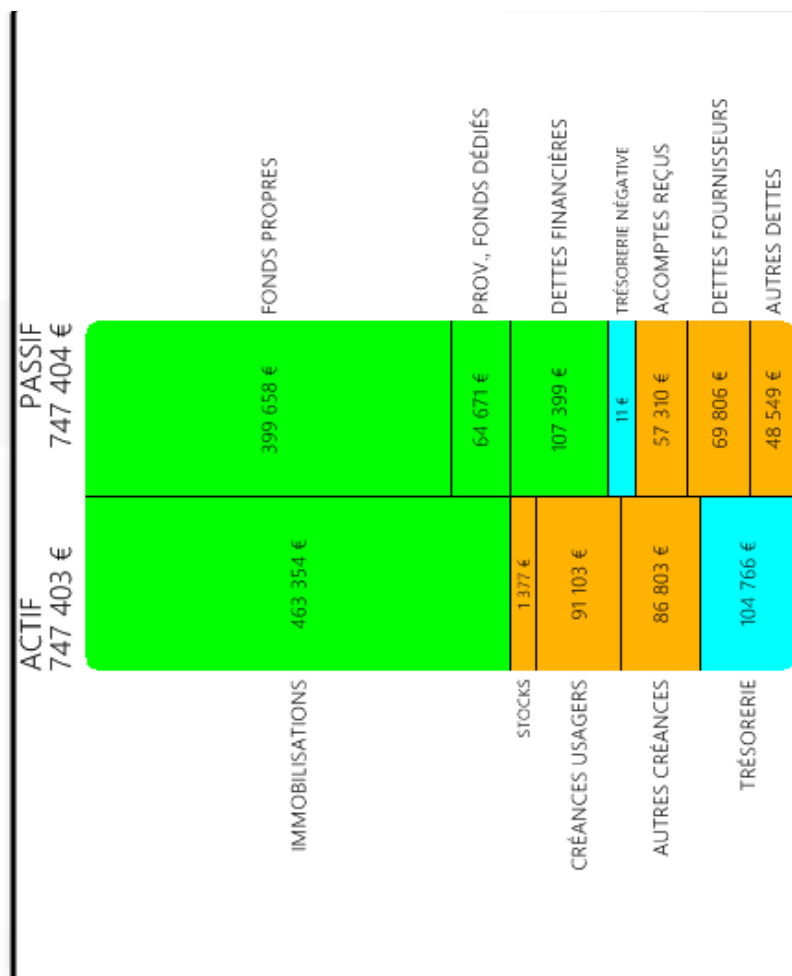


FONDS DE ROULEMENT 158 548 €

BESOIN EN F.R. 43 069 €

TRÉSorerie 115 479 €

- Bilan au 31/12/2021



FONDS DE ROULEMENT 108 374 €

BESOIN EN F.R. 3 618 €

TRÉSorerie 104 756 €



# **NOS PARTENAIRES**

---

# Ils nous font confiance

## Collectivités

Autun, Cessy les Bois, Chalon sur Saône, Charnay-lès-Mâcon, Collonge la Madeleine, Couches, Créot, Donzy, Epertully, Epinac, Le Creusot, Montcenis, Montchanin, Morlet, Saint Emiland, Saint Gervais sur Couches, Saint Léger du Bois, Saint Martin de Commune, Saint-Eusèbe, Saisy, Sully, Tintry, Tournus, Communauté d'Agglomération Beaune Côte et Sud, Communauté d'Agglomération du Grand Chalon, Communauté de communes du Grand Autunois Morvan, Communauté de communes du Montbardois, Communauté de communes du Sinémurien, Communauté de communes Loire Vignoble et Nohain, Communauté de communes Loire, Nièvre et Bertranges, Communauté Urbaine Creusot Montceau

## Autres collectivités et organismes

Agence de promotion du Grand Autunois Morvan, Agence Régionale de Santé BFC, Agence régionale pour la biodiversité (ARB), CAF de Saône et Loire, CARSAT, Centre Intercommunal d'Action Sociale GAM et ses centres sociaux, centre social de Tournus, Chambre des Métiers de l'Artisanat de Bourgogne, Chambre du Commerce et de l'Industrie de Bourgogne Franche Comté, CLEM, Conférence des financeurs 71, Conseil départemental de Côte d'Or, Conseil départemental de la Nièvre, Conseil départemental de Saône et Loire, Conseil départemental de la Nièvre, Conseil Régional Bourgogne Franche-Comté, Conseil régional de tourisme (CRT) de Bourgogne Franche-Comté, FAB LAB Autun, Foyer rural de la Chapelle sous Brancion, GIE IMPA, OPAC 71, SIBVB (Syndicat Intercommunal du Bassin Versant de la Bourbince), SINETA (Syndicat Intercommunal d'Études et d'Aménagement de l'Arroux et de son bassin versant), SMEMAC (Syndicat Mixte de l'Eau Morvan Autunois Couchois), SMEVOM du Charolais Brionnais Autunois, UT du Creusot - Université de Bourgogne, Médiathèque du Creusot, Pôle santé d'Épinac

## Etat et Union Européenne

ADEME Agence de l'Environnement et de la Maîtrise de l'Energie, Agence de l'Eau Loire-Bretagne, Agence de l'Eau Rhône Méditerranée Corse, Agence Nationale de la Cohésion des Territoires (ANCT), Direction Régionale de l'Environnement, de l'Aménagement et du Logement (DREAL) Bourgogne Franche-Comté, Direction régionale de l'agriculture, de l'alimentation et de la forêt (DRAAF) Bourgogne Franche Comté, Union Européenne (FEDER)

## Entreprises et Fondations

Banque Populaire Bourgogne Franche Comté, Biocoop Autun, CERFRANCE, EcoTree, Evasion 78, Fondation Léa Nature, Gamm Vert La Drée, L'Agence du Patrimoine, Michelin, MSA, Mutualité Française Bourguignonne, SUEZ, Terra Symbiosis, Véolia

## Associations

ACTE, Association Chalonnaise pour une Transition Écologique et citoyenne, Bocaux & co, CAUE 71, Conservatoire des Espaces Naturels de Bourgogne, Groupe régional d'animation et d'initiations à la nature et à l'environnement (GRAINE) Bourgogne Franche Comté, Ligue pour la Protection des Oiseaux (LPO), Les Ateliers nomades, Les petites cantines, Les petits frères des pauvres, Réseau Compost Citoyen, Rotary Club Montceau les Mines, Société d'histoire naturelle d'Autun (SHNA), Stimulage Epinac, UNAT Bourgogne Franche-Comté, Union Nationale des CPIE, Union régionale des CPIE de Bourgogne Franche-Comté, Zéro WASTE Chalon sur Saône



# **ANNEXES**

**La toile des mots intergénérationnelle**  
**Défi des ambassadrices zéro déchet**  
**Revue de presse**

---





### Moyens

L'action a consisté à mettre en lien des élèves et des personnes retraitées autour de la correspondance écrite sur plusieurs mois. Elèves et personnes âgées ont ainsi échangé autour de thèmes définis, bêtise d'enfance, passion, lieu favori, souvenir heureux... Ils ont ainsi appris à se découvrir, à se livrer au fil des mois. Ces cycles d'échanges se sont clôturés par une représentation finale filmée.

Près de 300  
courriers échangés



### Objectifs

- Contribuer à réduire l'isolement des personnes retraitées
- Contribuer à créer un lien intergénérationnel



### Bénéficiaires

- Bénéficiaires directs :  
20 personnes retraitées et deux classes,  
représentant 41 élèves.
- Bénéficiaires indirects :  
Les conjoints et familles de certaines  
personnes retraitées

# La toile des mots intergénérationnelle



### Origine du projet

Selon l'enquête « Baromètre Solitude et Isolement : quand on a plus de 60 ans en France en 2021 » menée par les Petits Frères des Pauvres, la région Bourgogne Franche Comté est très exposée à la problématique de solitude et d'isolement. C'est notamment l'une des régions qui compte le plus de personnes âgées en situation de mort sociale, loin devant l'île de France par exemple.



### Valorisation

- Réalisation et diffusion de deux teasers et de deux films : "Toile des mots 2022"
- Communication du projet sur le site internet du CPIE ainsi que sur les réseaux sociaux.

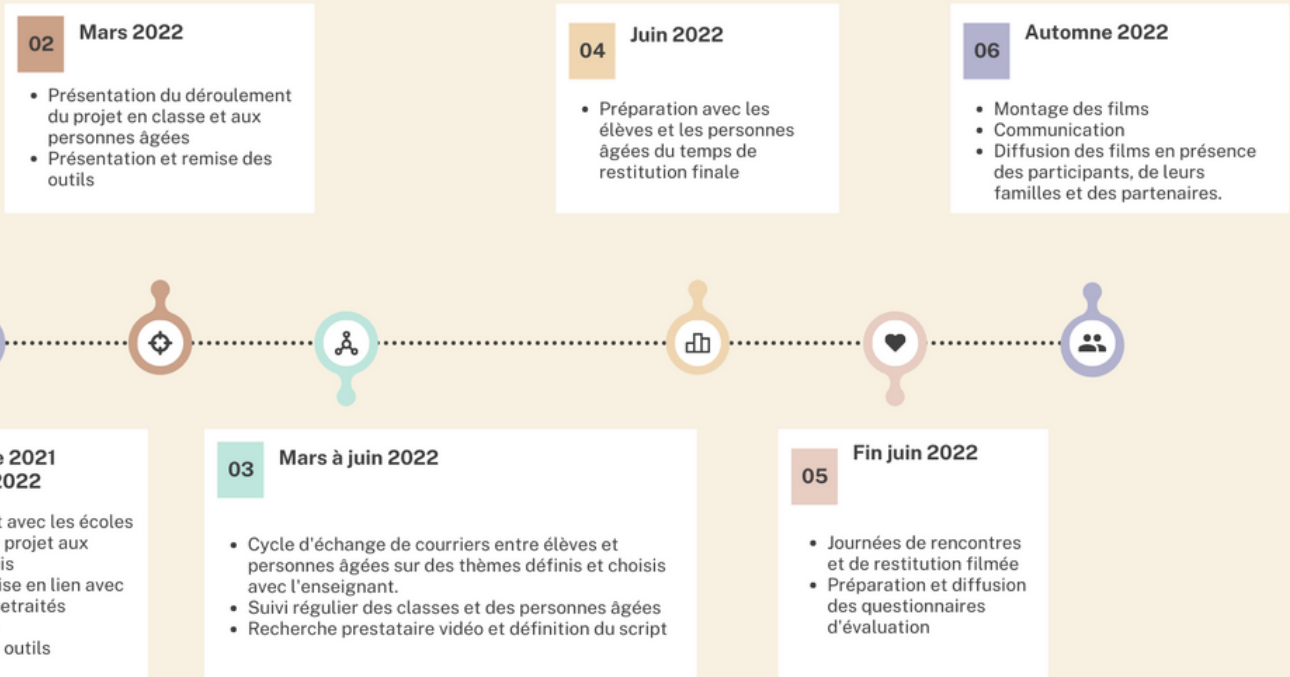
Découvrez les  
sur Youtube



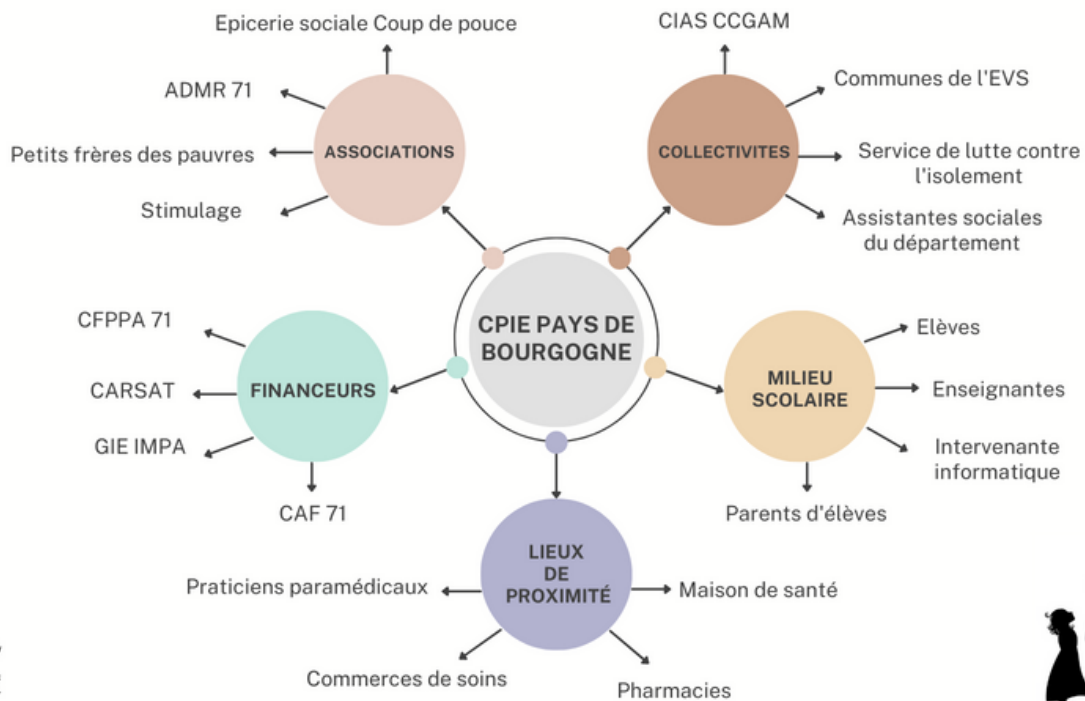
La toile des mots

intergénérationnelle

# Calendrier de réalisation



# Cartographie du partenariat





# Verbatim

## Pour les élèves et enseignants :

- Développer des liens intergénérationnels
- Favoriser les échanges et la découverte de l'autre par la pratique de l'écriture
- Organiser et structurer ses idées à l'écrit
- Préparer une présentation orale et s'exprimer devant un public
- Découvrir un mode de communication différent (rédaction d'une lettre, préparation d'une enveloppe, plaisir de l'attente de la réponse etc.)



# Bilan

## des bénéficiaires

Un projet riche et unanimement apprécié. Un fort engouement, qui ne s'est pas essoufflé au fil des mois, a été constaté du côté des deux parties prenantes.

"J'ai presque autant fait connaissance avec les enfants qu'avec moi-même"

"Un pont intergénérationnel rempli de souvenirs, de tendresse, de légèreté"

"Formidable expérience de vie, de partage.  
Je souhaite de tout mon cœur qu'une telle opération puisse de nouveau être initiée".

"J'ai tellement aimé "l'atelier des mots", si touchant, bienveillant, fièle et émouvant"

"Et puis j'ai bien aimé retrouver le plaisir d'attendre le facteur pour avoir des nouvelles de mes petits correspondants"

"Un renfort sabrateur qui m'a protégé au bon moment d'une solitude destructrice"

- Accompagnement, soutien et écoute régulière par le CPIE
- Développement de liens d'intimité avec les enfants (les duos ont créé des liens forts et certains ont émis le souhait de poursuivre leur correspondance même après l'action)
- Occasion de revenir sur sa vie, introspection
- Occasion de se sentir utile pour les élèves dans le cadre de leur apprentissage lié à la production d'écrit
- Occasion de créer des liens avec les autres personnes retraitées participantes (envie de se voir dans d'autres contextes)

"Ce fut une sorte de bain de jouvence"

"Le rythme d'échanges réintroduisait le plaisir de l'attente dans ce monde de l'immédiateté"

"Un bel échange et une rencontre in fine très émouvante"

"Le projet m'a permis de me remémorer des souvenirs de mon enfance et de réfléchir à ce qui me paraît important dans la vie"





PAYS DE BOURGOGNE



# Bilan Défi des ambassadrices zéro déchet 2022 Grand Autunois Morvan



## Les ambassadrices 2022

*Les défis d'une ambassadrice zéro déchet :*

- Partager sa sensibilité
- Echanger sur ses pratiques personnelles
- Questionner les pratiques de consommation
- Transmettre ses idées

*Les qualités d'une ambassadrice zéro déchet :*

- Bienveillance
- Tolérance
- Non jugement
- Accompagnement

*Mais surtout, elle est :*

Parfaitement imparfaite dans sa pratique !  
Oui l'ambassadrice peut être une source d'inspiration pour son entourage mais elle n'est pas pour autant exemplaire, et c'est cela qui la rend humaine et proche de ceux qu'elle sensibilise !



Anissa

Sensibiliser les organisateurs d'événements et leurs publics aux emballages *page 3*



Laetitia

Sensibiliser les enfants et les parents à la réduction des déchets *page 6*



Ambre

Sensibiliser la famille aux déchets générés par les cadeaux de Noël et d'anniversaire *page 4*



Karine

Sensibiliser tous ceux qui le souhaitent aux courses en vrac *page 7*



Sophie

Sensibiliser ses proches aux déchets sauvages *page 5*



Cati

Sensibiliser les membres d'une association et les parents à la réduction des déchets lors des manifestations organisées *page 8*

### Origine du défi

Anissa a souhaité travailler sur la question des déchets d'emballages générés par les manifestations et événements publics.  
Son idée : sensibiliser les organisateurs et le public au tri et surtout à la réduction des déchets d'emballage lors de ces manifestations.

### Ses réalisations

Anissa a œuvré pendant plusieurs mois à la réalisation de son défi en testant différentes approches sur plusieurs manifestations :

- Mettre en place le tri des déchets sur site lors d'une manifestation de basket
- Evoquer le sujet des éco cup dans un club de pétanque
- Sensibiliser le public d'un festival pour qu'ils apportent leurs couverts et leur boîte
- Récupérer les déchets d'un événement pour en faire de la décoration de table pour un autre (bouteilles en verre)



**Anissa**

Son défi :

## "Les contenants contents"

Sensibiliser les organisateurs d'événements et leurs publics aux emballages

Personnes touchées :  
5 associations et ses membres

### Son bilan

Aborder la question des déchets de manifestation de manière frontale peut être délicat.

**Son astuce ?** Observer, évoquer le sujet de manière joviale et positive, en tant que simple citoyenne, échanger puis, uniquement à la fin, se présenter en tant qu'ambassadrice réalisant un défi.

**Le but ?** Eviter de "braquer" l'interlocuteur et susciter l'envie par la manière de se présenter et de présenter le sujet.

### Les suites

Anissa ne compte pas s'arrêter là. Des idées plein la tête et plus que jamais motivée, elle réfléchit déjà à la suite. Parmi ses idées :

- Créer une infographie pour inciter les citoyens à constituer un "kit déjeuner" à avoir toujours sur soi (sac, ecocup, boîte, couverts, serviette etc.)
- Diffuser cette infographie chez les commerçants et les grandes surfaces proposant du snacking.
- Sensibiliser les citoyens sur la thématique des huiles essentielles.

### Origine du défi

Ambre a souhaité travailler sur la question des déchets liés aux cadeaux (quantité, emballage, matière, jouet neuf ou d'occasion)  
Son idée : sensibiliser ses proches à l'achat de jouets d'occasion pour les fêtes.

### Ses réalisations

Ambre a proposé à sa famille proche d'organiser un Noël avec le moins de déchets possible :

- Utiliser une création d'école en guise de sapin
- Créer des décorations en papier
- Proposer à ses proches d'offrir des cadeaux d'occasion
- Proposer à ses proches de réduire le nombre de cadeaux offerts



**Ambre**

Son défi :

## "Les déchets liés aux cadeaux"

Sensibiliser la famille aux déchets générés par les cadeaux de Noël et d'anniversaire

Personnes touchées :  
La famille proche

### Son bilan

Aborder la question des déchets liés aux cadeaux dans la sphère familiale n'a pas été chose facile.

**Pourquoi ?**

- la symbolique du cadeau matériel reste très ancrée
- la restriction de liberté de choix ressentie par les proches
- la frustration et/ou culpabilité des enfants

**Sa solution ?** Ne pas imposer sa vision mais montrer ce que l'on fait, questionner les pratiques, témoigner sur ses solutions.

### Les suites

Ambre souhaite continuer à travailler sur la thématique des cadeaux, son prochain défi :

- Les anniversaires avec les copains d'école

### Origine du défi

Sophie a souhaité travailler sur la question des déchets sauvages laissés en bord de route ou en pleine nature. Initialement pensé pour l'ensemble des habitants de sa commune, Sophie a finalement opté pour un premier défi à échelle plus réduite, celle de sa famille et de ses amis proches.

### Ses réalisations

Sophie a proposé une marche d'environ 5 km à un groupe d'amis ainsi qu'à sa famille. Résultat :

- 75 déchets ramassés sur le parcours en pleine campagne



**Sophie**

Son défi :

**"Les déchets en nature"**

Sensibiliser ses proches aux déchets sauvages

Personnes touchées :  
Famille proche et amis

### Son bilan

Aborder la question des déchets est difficile quand on a déjà une casquette "d'écolo".

**Son astuce ?** Agir auprès des enfants car ceux-ci sont plus sensibles et plus enclins au changement.

**Le but ?** Passer par la jeune génération pour faire évoluer les comportements et faire évoluer le monde.

### Les suites

Sophie souhaiterait proposer une balade ramassage de déchets à l'école du village et diminuer les déchets lors des manifestations scolaires.

Pour la suite, Sophie souhaite surtout questionner, montrer ce qu'elle met en place au quotidien dans sa transition personnelle sans vouloir convaincre. Cultiver son propre jardin et peut-être ainsi semer quelques graines...

### Origine du défi

Laetitia a souhaité travailler sur la question des déchets et notamment la réutilisation de ceux-ci.

Son idée : sensibiliser les enfants et leurs parents à la valorisation des déchets notamment lors des fêtes annuelles.

### Ses réalisations

Laetitia a proposé différents temps de sensibilisation tout au long de l'année :

- Atelier "quoi faire avec les déchets?" lors d'une fête d'anniversaire avec fabrication d'objets (longues vues, drapeau pirate...) et présentation de la démarche aux parents en fin d'anniversaire
- Animation d'un atelier "luminions" lors du marché de Noël de l'école avec des pots en verre récoltés auprès des parents en amont
- Balade "ramassage des déchets" puis tri et montage d'un petit film par les enfants diffusé à l'école



**Laetitia**

Son défi :

**"Ludique et zéro déchet"**

Sensibiliser les enfants et les parents à la réduction des déchets

Personnes touchées :  
Famille proche et familles de l'école

### Son bilan

La réduction des déchets lors des anniversaires n'est pas évident notamment pour les enfants.

**Son astuce ?** Garder tous les déchets pour se rendre compte de la quantité générée. Proposer des activités ludiques pour réutiliser ces "déchets". Présenter le sujet aux parents sous l'angle créatif et non frontalement sous l'angle 0 déchet.

**Le but ?** Eviter de "braquer" les parents et d'imposer sa vision

### Les suites

Pour Laetitia les suites sont claires : on ne pourra parler du zéro déchet, ou même de transition écologique, tant que l'Homme n'aura pas (re)pris conscience du lien qui l'unit à l'environnement. L'enjeu sera donc avant tout de travailler sur cette prise de conscience.



### Origine du défi

Karine a souhaité travailler sur les courses en vrac tout en proposant une activité en lien avec l'une de ses passions.  
Son idée : proposer un atelier de fabrication de sac filet en crochet

### Ses réalisations

Karine s'est appuyé sur le CPIE pour proposer :

- Un atelier de fabrication ouvert à tous dans les locaux du CPIE



**Karine**

Son défi :

## "Tricot et zéro déchet"

Sensibiliser tous ceux qui le souhaitent aux courses en vrac

Personnes touchées :  
Habitants de l'Épinacois

### Son bilan

Sensibiliser aux courses 0 déchet peut être assez vaste.

**Son astuce ?** Partir d'un élément concret, qui parle à tout le monde. Réaliser un atelier en rapport avec une de ses passions, et sans faire du 0 déchet le sujet principal de l'animation

**Le but ?** Sensibiliser de manière douce, ludique et agréable.

### Les suites

Karine a proposé aux participants de se revoir pour continuer à créer ensemble autour du zéro déchet.

Le défi l'a également motivé à poursuivre ses efforts et ses actions personnelles en matière de zéro déchet.

### Origine du défi

Cati a souhaité travailler à la réduction des déchets générés lors des manifestations organisées par son association.

Son idée : sensibiliser les membres de l'association, les parents et les enfants à la réduction de ses déchets.

### Ses réalisations

Cati a profité de la kermesse de l'école pour proposer :

- La mise en place de poubelles de tri
- La mise à disposition d'écocup pour remplacer les verres jetables

Parallèlement Cati "milite" auprès de sa famille qui offre aujourd'hui à 80% des cadeaux d'occasion à Noël et aux anniversaires des enfants.

Son astuce? S'occuper elle-même de la recherche du cadeau !



**Cati**

Son défi :

## "Les manifestations d'école"

Sensibiliser les membres d'une association et les parents à la réduction des déchets lors des manifestations organisées

Personnes touchées :  
Membres de l'association et familles

### Son bilan

Une difficulté à convaincre les autres membres de mettre en place ses idées.

**Son astuce ?** Echanger avec les instituteurs-trices qui peuvent être un bon relai. Sensibiliser les enfants, ce sont eux qui changeront les choses.

**Sa vision ?** Très optimiste pour l'avenir

### Les suites

Cati souhaite poursuivre ses propositions pour des événements sans déchets, le prochain sur sa liste :

- L'organisation d'une randonnée avec des en-cas non emballés



Couches

## « Belles et rebelles-Sauvages des rues » une exposition itinérante à découvrir au centre bourg

Michel Juggery (CLP) - 18 mai 2022 à 11:48 | mis à jour le 18 mai 2022 à 11:50 - Temps de lecture : 1 min



Les conseillers municipaux ont procédé à l'installation des vingt bâches de l'exposition parties dans le centre bourg. Photo JSL /Michel JUGGERY

Il y a quelques jours, les conseillers municipaux ont disposé dans une dizaine d'endroits du centre bourg, des bâches représentant des plantes sauvages. Sauvages mais pas pour autant nuisibles.

C'est pour informer les habitants sur ces plantes que le CPIE (Centre Permanent d'Initiatives pour l'Environnement) Pays de Bourgogne a mis en place cette exposition.

Pour parfaire cette découverte, une animation gratuite et tout public avec une balade dans la ville est prévue le vendredi 20 mai. Rendez-vous à 18 h devant la mairie.



# L'écomobilité scolaire présenté à l'école de Champgrenon

Monique PEHU (CLP) - 27 sept. 2022 à 19:11 - Temps de lecture : 1 min



Pour ces deux temps d'échanges, les retours ont été positifs. Photo JSL /Monique PEHU

Financé par la société ECOCO2, ce projet, mis en place avec le Centre permanent d'initiatives pour l'environnement (CPIE) Pays de Bourgogne, prévoit un programme participatif sur deux années avec un double objectif : accompagner la mise en place d'un Plan de déplacement des établissements scolaires (PDES), en concertation avec les élèves, familles, personnel éducatif, et sensibiliser les écoliers à la nécessité de privilégier les modes de déplacements alternatifs.

Cette seconde prise de contact a permis des échanges fructueux en compagnie de Virginie Chevalier, adjointe aux affaires scolaires, Grégory Cochet, conseiller délégué à la tranquillité publique, Sandra Coquard, responsable du Pôle enfance jeunesse, et Thérèse Nguyen, chargée de mission PDES.

## Repenser l'espace autour des écoles

Pour les élus, « il s'agit de repenser l'espace autour des écoles pour plus de sécurité, de confort d'usage et de lien social, mais aussi et surtout de replacer l'enfant au cœur de nos réflexions. D'où le lancement cette consultation auprès des usagers des lieux et des riverains qui pourront s'exprimer sur l'école de demain. Un projet ambitieux qui s'inscrit pleinement dans nos actions en faveur du développement durable et de la transition écologique ».



# LE CPIE PAYS DE BOURGOGNE, QUI SOMMES NOUS ?

Notre association

Le réseau

Nos missions

---



# Le CPIE Pays de Bourgogne, qui sommes nous ?



## Notre association

Le CPIE (Centre Permanent d'Initiatives pour l'Environnement) Pays de Bourgogne est une association de loi 1901 qui agit pour le développement durable de son territoire. Depuis plus de 25 ans, le CPIE développe ses actions sur le territoire bourguignon, en partenariat avec les acteurs locaux.

**La vision du CPIE Pays de Bourgogne est de faciliter toute action en faveur de la transition écologique à travers l'éducation, le lien social et le tourisme durable.**

Résolument engagé dans la transformation de notre société par une meilleure prise en compte des enjeux de développement durable, le CPIE entend favoriser toute action visant à promouvoir de nouvelles manières d'agir, soit en étant lui-même l'initiateur d'expériences innovantes, soit en facilitant ou s'associant à leur mise en œuvre d'un point de vue technique ou méthodologique.

## Nos valeurs

Le CPIE Pays de Bourgogne inscrit son action dans le respect et la promotion des valeurs suivantes :

- humanisme et nature
- démocratie et laïcité
- sciences et conscience
- engagement et responsabilité

## Nos agréments

- Centre d'accueil "classes environnement"
- Centre d'hébergement pour mineurs
- Agrément Jeunesse et Sports
- Organisme de formation



# Le CPIE Pays de Bourgogne, qui sommes nous ?

## Nos missions

La mission du CPIE Pays de Bourgogne se réalise à travers quatre domaines d'intervention privilégiés :

### ANIMATION ET EDUCATION

- Animations en milieu scolaire ou au CPIE
- Conception et animation de programmes pédagogiques
- Accompagnement d'établissements et d'enseignants dans leur démarche environnementale
- Création d'outils et de supports pédagogiques
- Conception et animation d'ateliers/stages pour le grand public

### ACCOMPAGNEMENT DES TERRITOIRES

- Facilitation de processus de médiation et de concertation locale
- Conception et réalisation de stratégies de sensibilisation des publics
- Ingénierie et conduite de projets de développement durable
- Conception et mise en œuvre de parcours d'interprétation et de valorisation du patrimoine

### ESPACE DE VIE SOCIALE

- Renforcement des liens sociaux et familiaux, et des solidarités de voisinage
- Coordination des initiatives favorisant la vie collective et la prise de responsabilité des usagers
- Participation au bien-être individuel et collectif des habitants
- Permettre la rencontre, le partage et le développement du pouvoir d'agir

### TOURISME

- Accueil de groupes en hébergement collectif
- Mise à disposition de salle de réception et restauration collective
- Accueil de séminaires, rencontres, réunions, stages professionnels
- Mise à disposition des espaces collectifs (piscine, bois, pré, verger etc.)



# Le CPIE Pays de Bourgogne, qui sommes nous ?

## La force d'un réseau national



**80**  
CPIE dans  
63  
départements

**12**  
Unions  
régionales

**1**  
Union  
nationale

## Des valeurs, des missions communes :

“

La spécificité de notre réseau d'associations est de co-construire au quotidien des actions de développement durable avec les habitantes, habitants et l'ensemble des acteurs en territoire.

Cela consiste à :

1. Être à l'écoute des territoires, des citoyennes et citoyens, de leurs envies et de leurs besoins, car les habitantes et habitants sont les premiers acteurs du développement durable.
2. Distiller des idées et des solutions pour le changement environnemental
3. Connecter entre eux les habitantes, habitants et les acteurs d'un même territoire pour « agir en solidaire et non en solitaire »
4. Coopérer et agir ensemble pour un monde plus écologique et solidaire.





# Le CPIE Pays de Bourgogne, qui sommes nous ?

## Union régionale des CPIE Bourgogne Franche Comté



### Les missions de l'Union régionale :

- Facilitation des projets collectifs et mobilisation citoyenne.
- Sensibilisation de tous les publics.
- Appui aux politiques territoriales.
- Conception et partage de ressources.
- Organisme de Formation (Qualiopi).
- Expertise naturaliste, scientifique et technique.
- Valorisation et interprétation des patrimoines, outils pédagogiques innovants.
- Accompagnement des projets locaux.

## Notre projet commun :

### Notre éthique et nos valeurs

Humanisme, respect de la démarche scientifique et affirmation du pouvoir d'agir citoyen.

### Une culture réseau

Depuis 1982 L'Union Régionale s'engage au côté des différents acteurs (associations, collectivités, entreprises, citoyens...) pour assembler les compétences de chacun, agir et construire ensemble.

### Un panel de ressources, de compétences et de moyens pour :

Mobiliser, Mutualiser, Collaborer, Accompagner, Faciliter, Fédérer, Partager, Former.

### Une approche globale des transitions écologiques en territoires

Biodiversité, changement climatique, santé environnement, eau, alimentation et bio ressources.

### Nos ambitions pour la région

Interlocuteur privilégié pour accélérer les transitions sociétales et écologiques :

- Faciliter le déploiement en région des programmes nationaux.
- Relayer au niveau national les innovations des CPIE de la région.
- Capitaliser et favoriser l'essaimage d'un territoire à l'autre.
- Expérimenter, développer et décliner des projets territoriaux de transition écologique et solidaire.





PAYS DE BOURGOGNE

## Contact

CPIE PAYS DE BOURGOGNE

✉ 10 route de Morlet

71360 Collonge la Madeleine

@ [contact@cpie-pays-de-bourgogne.com](mailto:contact@cpie-pays-de-bourgogne.com)

[www.cpie-pays-de-bourgogne.com](http://www.cpie-pays-de-bourgogne.com)

☎ 03.85.82.12.27

Nous soutenir



Nous suivre

